



MINISTÈRE DE L'ÉDUCATION NATIONALE ET DE L'ALPHABÉTISATION

Pour réduire les **INÉGALITÉS**
chaque **ACTION** compte!

FOCUS genre

Magazine

Le magazine de la DEEG – MENA

Égalité – Équité
Inclusion sociale

POLITIQUE GENRE DU MENA P06

Une boussole pour le système éducatif ivoirien

À L'ÉCOLE DU GENRE P11

Les directions centrales du MENA invitées à adopter l'approche genre dans et par l'éducation

OPÉRATIONNALISATION DE LA POLITIQUE GENRE P28

Bilan 2020-2024



TELECHARGEZ LE MAGAZINE



SCANNEZ-MOI

Merci



L'édito

*Professeuse Mariatou KONÉ
Ministre de l'Éducation Nationale
et de l'Alphabétisation*



Éducation en Côte d'Ivoire

En marche vers l'équité et l'inclusion sociale

L'éducation est au cœur d'un changement sociétal profond, ouvrant la voie à l'égalité des genres en démantelant les stéréotypes. En intégrant la diversité des genres dans les cursus et en valorisant les contributions de chacun et de chacune, elle forge un avenir où l'équité devient la norme.

Des initiatives valorisant les femmes dans les STEM et assurant une représentation équilibrée du personnel enseignant montrent le chemin vers une éducation inclusive.

Pour réaliser cette vision, il est crucial de promouvoir un milieu d'apprentissage sécurisé et accueillant pour tous, encouragé par la collaboration entre écoles, familles et société. Cet engagement envers l'égalité des genres en éducation est essentiel pour bâtir un futur où la diversité est célébrée et valorisée, permettant à tous de contribuer pleinement à l'évolution de notre monde commun.

Sommaire



06 **Politique Genre du MENA**
Une boussole pour le système éducatif ivoirien.

11 **À l'école du Genre**
Les directions centrales du MENA invitées à adopter l'approche genre dans et par l'éducation.

15 **Innov-Edu**
Plan d'Accompagnement Individualisé, un outil innovant de maintien de la jeune fille à l'école.

18 **École vertes**
Projet « Institutrices pour le climat » 12 régions en Côte d'Ivoire investies.

21 **Voyage d'études**
Le MENA s'imprègne du modèle rwandais

23 **Promotion des CMEF et des clubs scolaires**
Une priorité pour le MENA.

24 **Lancement de la campagne #AfricaEducatesHer en Côte d'Ivoire**
L'éducation de la jeune fille au cœur des préoccupations en Afrique et en Côte d'Ivoire.



25 **Renforcement de l'éducation des filles et des femmes en Afrique**
UA-CIEFFA initie une rencontre des points focaux en Côte d'Ivoire



27 **Exc'elle**
L'excellence au féminin !



28 **Opérationnalisation de la politique genre du MENA**
Bilan 2020-2024

30 **Résultats scolaires 2021-2024**



Directeur de publication
Xavier EFFOUE

Secrétaire Générale
Dr Géorgette Brou
(+225) 27 20 21 36 97
(+225) 07 59 96 08 76

Rédacteur en chef
Teby Marc

Secrétaire Général de rédaction
Bellarmin Yao Kan

Rédactions

Liagui Aicha, Kanté Adama, Nanga Désiré
Coulibaly, Marc Teby, Bellarmin Yao Kan

Relecture

Kramboh Alexis, Diabaté Fousséni

Photographe

Kanté Adama

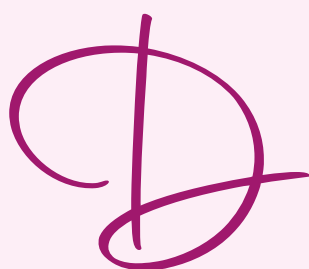
Tirage

2000 exemplaires



**“ACTEURS ET ACTRICES DE L'ÉCOLE,
PROTÉGEONS NOS ÉLÈVES CONTRE LES VIOLENCES.
ILS SONT LES FEMMES ET LES HOMMES DE DEMAIN.”**

Une boussole pour le système éducatif ivoirien



émarré en 2019, le processus d'élaboration de la politique genre du Ministère de l'Éducation Nationale et de l'Alphabétisation (MENA) est entré dans sa phase critique avec l'organisation de la cérémonie officielle de présentation le jeudi 17 juin 2021, dans les locaux du Millennium Challenge Account (MCA) au Plateau. Ce document a été officiellement présenté et remis par la Ministre de l'Éducation Nationale et de



Il est temps de passer à l'action après la phase de conception de cet outil stratégique qui sera désormais notre tableau de bord pour adresser la question du genre à l'école"



Présentation de la politique genre par la Ministre de l'Education Nationale et de l'Alphabétisation (MENA), Pr Mariatou KONÉ

l'Alphabétisation, Professeur Mariatou KONÉ, à la communauté éducative, aux ministères techniques, aux partenaires du système éducatif et aux organisations de la société civile. Le document de politique genre du MENA définit les principaux axes stratégiques, le mécanisme de mise en œuvre et de suivi pour relever les défis majeurs qui entravent les progrès dans le secteur de l'éducation et de la formation. **“Il est temps de passer à l'action après la phase de conception de cet outil stratégique qui deviendra désormais notre référence pour aborder la question du genre à l'école”**, a déclaré le Professeur Mariatou KONÉ.

Les axes stratégiques de cette politique genre comprennent la mobilisation sociale et le renforcement des capacités en genre des acteurs du système éducatif ; la lutte contre les grossesses en cours de scolarité et les violences basées sur le genre ; l'amélioration de l'accès aux formations en sciences, technologie, ingénierie et mathématiques (STEM) et à l'employabilité ; l'amélioration de l'accès à l'alphabétisation et à l'éducation non formelle ; et le développement de partenariats et de plaidoyers en faveur du genre. Ces axes sont soutenus par quatre mécanismes : plateforme de concertation, cadre commun de résultat, points focaux genre et mécanisme de suivi-évaluation. Officiellement présentée par Mme la Ministre de l'Éducation Nationale et de l'Alphabétisation le 17 juin 2021, cette politique genre a été adoptée par le gouvernement le 9 décembre 2020.

Au nom du gouvernement ivoirien, Professeur Mariatou KONÉ a exprimé sa gratitude au gouvernement américain, représenté par Laura Rudert, directrice pays du Millennium Challenge Corporation (MCC), et Florence Rajan, à l'époque Directrice Générale du Millennium Challenge Account.



Remise du document officiel de politique genre aux chefs de structures déconcentrées



Remise du document officiel de politique genre aux MCC

Cadre de référence et d'orientation



adopté le 9 décembre 2020 par le Gouvernement, présenté officiellement par Mme la Ministre de l'Education Nationale et de l'Alphabétisation le 17 juin 2021

Vision

A l'horizon 2030, le système éducatif et de formation de la Côte d'Ivoire garantit l'égalité des chances et l'équité pour toutes les femmes, tous les hommes, toutes les filles et tous les garçons en termes d'accès, de maintien, de réussite et d'employabilité.

Principes directeurs de la Politique Genre du MENA



Principe de l'inclusion sociale



Principe de l'innovation : les Innovations technologiques et scientifiques comme moteur d'accélération de l'égalité de genre dans l'éducation



Principe de la participation de la communauté éducative



Respect des droits des enfants, leur protection, développement et participation

Cinq axes stratégiques



Mobilisation sociale et renforcement des capacités des acteurs du système éducatif sur le genre



Lutte contre les grossesses en cours de scolarité et les violences basées sur le genre



Amélioration de l'accès des filles aux formations en STIM et à l'employabilité



Développement de partenariats et de plaidoyer en faveur du genre



Amélioration de l'accès à l'alphabétisation et à l'éducation non formelle

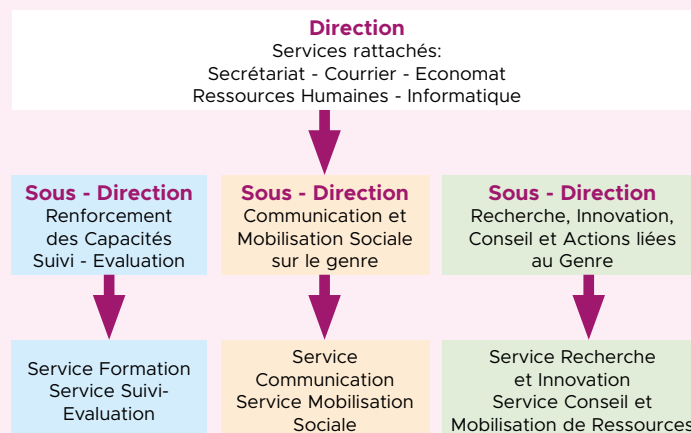
DEEG: Direction en charge de la coordination de la politique genre du MENA

- Décret N° 2021-456 du 8 septembre 2021 portant organisation du Ministère de l'Éducation Nationale et de l'Alphabétisation;
- Décret 2018-960 du 18 décembre 2018 modifiant le décret N° 2017-150 du 1er mars 2017 portant organisation du Ministère de l'Éducation Nationale, de l'Enseignement Technique et de la Formation Professionnelle;
- Arrêté N° 268/MENET-FP/CAB du 16 avril 2019 portant organisation et fonctionnement de la Direction de l'Égalité et de l'Équité du Genre.

La mission

- 1- **Elaborer** et mettre en œuvre la politique et les stratégies du genre du ministère
- 2- **Mobiliser** les ressources additionnelles pour la mise en œuvre de la politique et des stratégies du genre du ministère
- 3- **Appuyer** les structures du ministère à la mise en œuvre de l'égalité et de l'équité du genre dans les secteurs de l'éducation et de l'alphabétisation
- 4- **Développer** et maintenir un système de gestion des connaissances et promouvoir les bonnes pratiques en matière de genre dans le secteur de l'éducation et de l'alphabétisation
- 5- **Promouvoir** la scolarisation des filles et l'égalité de genre au niveau de l'accès, du maintien et de l'achèvement du cursus des élèves au sein de l'éducation nationale ;
- 6- **Collaborer** avec les structures du Ministère afin de promouvoir la mobilisation communautaire et l'inclusion sociale concernant les aspects liés au genre ;
- 7- **Diffuser** les données visant à montrer les efforts du Ministère pour améliorer l'égalité et l'équité du genre dans les domaines de l'éducation et de l'alphabétisation ;
- 8- **Assurer** une bonne communication et un plaidoyer sur la formation des filles et des femmes en lien avec le marché du travail
- 9- **Renforcer** les compétences du Ministère et des parties prenantes clés dans le secteur de l'éducation/formation sur les problématiques de scolarisation des filles et sur l'équité et l'égalité du genre

Organisation de la DEEG : 3 sous-directions



Les 4 piliers du mécanisme institutionnel de mise en œuvre et de suivi de la politique genre du MENA

1- Plateforme de concertation

Présidé par la MENA, Organe consultatif chargé de/d' :

- **adopter** un plan d'action consensuel de mise en œuvre de la politique genre ;
- **effectuer** un suivi régulier de la mise en œuvre de ce plan d'action à travers l'organisation de réunions et la production de rapports techniques de suivi ;
- **identifier** et résoudre les difficultés liées à sa mise en œuvre.

2- Cadre Commun de Résultats (CCR)

- Le cadre de référence permet de faire le suivi de la mise en œuvre de la politique genre du MENA avec l'ensemble des parties prenantes.
- Le CCR comporte 5 Effets, 14 Produits
- La Politique Genre du MENA est opérationnalisée à travers les programmes et plans d'action des structures centrales ainsi que les Projets Éducatifs Régionaux (PER) des structures déconcentrées du MENA.

3- Responsabilisation des Points Focaux Genre (PFG)

Le point focal genre est un «catalyseur» qui a pour rôle de stimuler le processus d'intégration des questions d'égalité, d'équité et d'inclusion dans son service.

Le MENA en dispose dans les Directions Centrales, les Services Rattachés et les Direction Régionales...

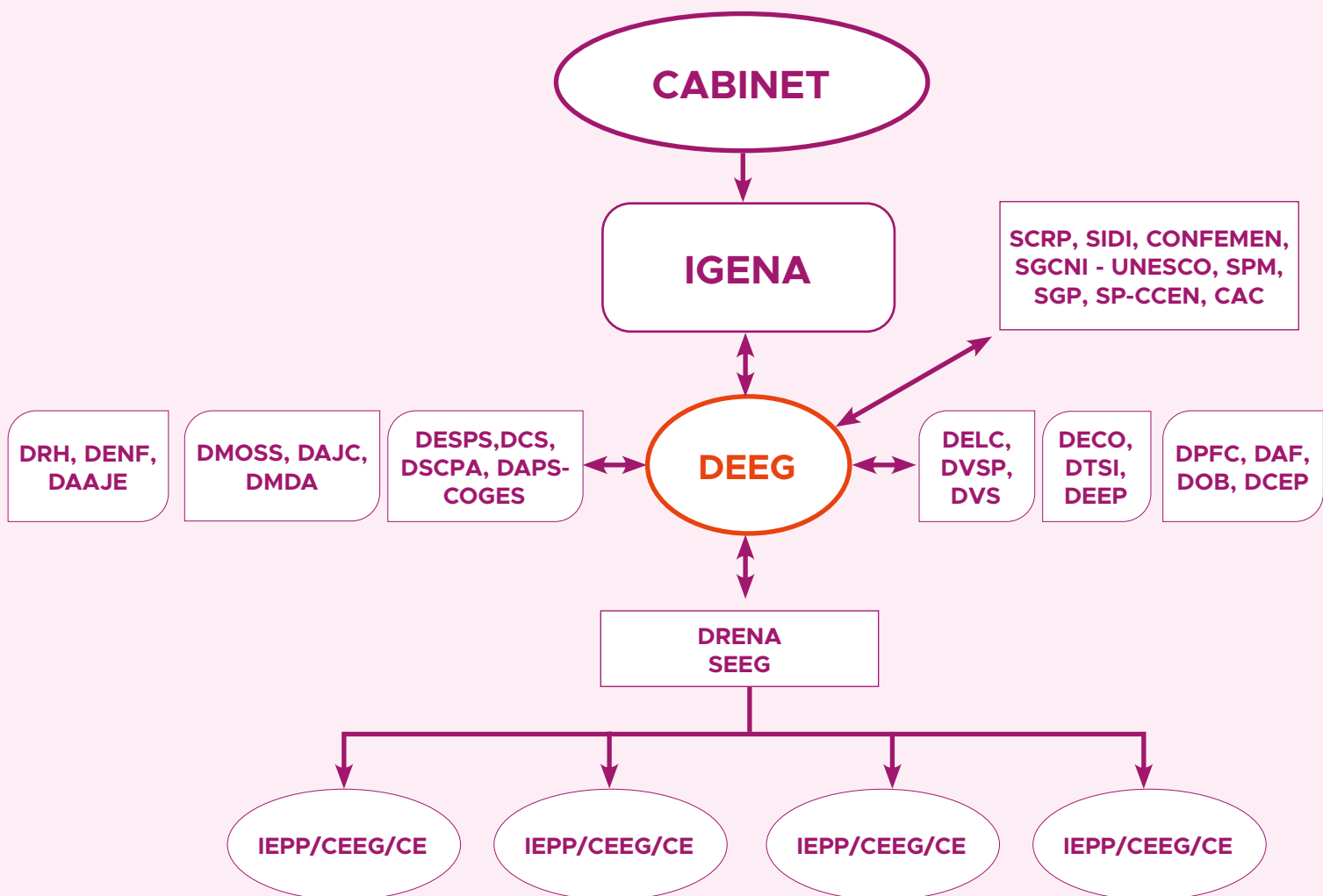
En outre, 41 Services Égalité et Équité du Genre (SEEG) ont été créés dans les DRENA, ainsi que des Cellules d'Égalité et d'Équité de Genre (CEEG) dans les Inspections d'Enseignement Préscolaire et Primaire (IEPP) et les établissements.

4- Mécanisme de suivi et d'évaluation

Ce mécanisme permet de veiller à :

- rendre davantage sensible au genre les outils de collecte et de traitement de données des structures du MENA;
- rendre disponibles les données nécessaires à la production d'un rapport annuel d'analyse genre dans l'éducation.

SCHEMATISATION DU MECANISME DE MISE EN ŒUVRE DE LA POLITIQUE GENRE DU MENA





M. Drissa Ouattara, DRH du MENA



Dr Georgette Brou, Directrice de l'Égalité et de l'Équité du Genre du MENA

Les directions centrales du MENA invitées à adopter l'approche genre dans et par l'éducation



ans une démarche transformatrice, le Ministère de l'Éducation Nationale et de

formuler des plaidoyers dans le domaine de l'éducation.

Mobilisation interne pour la prise en compte du genre dans le secteur éducatif

La DEEG a initié une série de rencontres avec les directions centrales et les services rattachés au MENA, favorisant l'adoption de l'approche genre au sein du Ministère.

Pour la représentativité des filles et des femmes dans l'univers numérique et technologique

Les technologies et systèmes informatiques demeurent encore l'apanage des hommes dans l'imaginaire social. La Direction en charge s'est engagée à motiver le personnel féminin dans ce secteur porteur.

l'Alphabétisation (MENA), sous le leadership du Professeur Mariatou KONÉ et par le biais de la Direction de l'Égalité et de l'Équité du Genre (DEEG), a multiplié les efforts pour intégrer la notion de genre au cœur de ses structures et politiques. Cette initiative, intitulée "À l'École du Genre", a pour but de sensibiliser, de former la communauté éducative à l'importance de l'égalité, de l'équité concernant le genre et de



La cellule Genre de la direction des écoles, lycées et collèges (DELIC) a été mise en exergue comme exemple d'intégration des valeurs d'égalité et d'équité."

Les “lunettes Genre” pour une meilleure représentativité des femmes à des postes de décision dans l’administration et au sein du personnel d’encadrement et enseignant

L'importance de la représentativité féminine au sein du MENA a été au cœur du plaidoyer au cours de la rencontre avec la Direction des Ressources Humaines (DRH). La Direction de la Pédagogie et de la Formation Continue ainsi que la Direction de l'Encadrement des Établissements Privés (DEEP) se sont engagées à d'identifier et corriger les inégalités dans les pratiques pédagogiques de leur personnel.

La DELC, fer de lance de l'inclusion scolaire

La cellule Genre de la Direction des Écoles, Lycées et Collèges (DELC) a été mise en exergue comme exemple d'intégration des valeurs d'égalité et d'équité. L'initiative “À l'école du Genre” souligne l'importance d'inculquer ces principes dans les missions, politiques, stratégies, projets et réformes éducatifs, faisant de la DELC, un acteur clé de cette transformation pour une éducation inclusive.

La DMOSS, en rang de bataille contre les grossesses en cours de scolarité et les violences de genre en milieu scolaire

L'accès, le maintien et l'achèvement scolaire des élèves sont entravés par les GCS et les VBGMS. La DMOSS initie donc des sensibilisations de masse et de proximité en vue de les réduire.

La promotion du droit à l'éducation des filles renforcée

La lutte contre les violences basées sur le genre et les grossesses en milieu scolaire a été au centre des discussions entre la DEEG et la Direction des Affaires Juridiques et du Contentieux (DAJC). Cette collaboration vise à créer un environnement protecteur pour les élèves, favorisant leur épanouissement et leur participation sans discrimination à travers la prise et la vulgarisation des textes en vue de la promotion de leurs droits.

Pour un accès à l'éducation formelle et à l'alphabétisation des femmes et des filles

La rencontre de la DEEG avec les quatre directions centrales en charge de l'éducation non formelle et de l'alphabétisation vise à renforcer l'éducation des filles et des femmes hors du système formel. Ainsi, la Direction de l'Éducation Non Formelle (DENF), la Direction de l'Alphabétisation des Adultes, des Jeunes et des Enfants (DAAJE), la Direction de la Coordination et du Suivi des Programmes d'Alphabétisation (DCSPA) et la Direction des Matériels Didactiques pour l'Alphabétisation (DMDA) ont souligné l'urgence d'éliminer les disparités de genre dans leurs missions, afin de promouvoir un développement durable par une éducation équitable et accessible à tous et toutes.





La DVSP en mode veille et suivi des réformes et programmes sous l'angle du genre

La Direction de la veille et du suivi des programmes du MENA a rassuré d'une meilleure prise en compte du genre à travers la désagrégation des données éducatives pour identifier et corriger les inégalités; l'intégration du genre dans les outils d'évaluation scolaire et les questionnaires contextuels; la formation des acteurs et actrices de l'évaluation sur le genre. Cette intégration contribuera ainsi à améliorer la qualité des programmes éducatifs.



Pour des infrastructures scolaires sensibles aux besoins spécifiques des filles et des élèves en situation de handicap



La Direction de la Coordination et de l'Exécution des Projets (DCEP) du MENA a adhéré au processus d'intégration des questions de genre de façon transversale et spécifique après avoir bénéficié de la formation sur l'approche genre. Elle a marqué son engagement à renforcer la promotion d'infrastructures scolaires inclusives.





HeForShe

UN Women Solidarity Movement
for Gender Equality

Espace fille :

une infrastructure scolaire
sensible au genre pour le
maintien de la fille à l'école



“

L

es “Espaces Filles” offrent aux filles une opportunité de bénéficier d’une assistance et d’une éducation à la santé, à la vie saine et au leadership pour le contrôle de leur vie.

Avec des infrastructures sensibles au genre, nous construisons le futur de la fille en travaillant à son autonomisation en Côte d’Ivoire.

KONE Salif,

Directeur de la Coordination et de l’Exécution
des Projets (DCEP)

”



LE PLAN D'ACCOMPAGNEMENT INDIVIDUALISÉ (PAI) : Une innovation pour le maintien de la jeune fille à l'école



Le Ministère de l'Éducation Nationale et de l'Alphabétisation (MENA) de la Côte d'Ivoire, en collaboration avec l'UNICEF et le soutien du gouvernement canadien, a mis en œuvre le Plan d'Accompagnement Individualisé (PAI). Ce programme, initialement axé sur l'amélioration des performances scolaires de 1003 élèves filles, s'est rapidement révélé être un succès retentissant.

Sous la houlette du Professeur Mariatou KONÉ et de son équipe de la Direction de l'Égalité et de l'Équité du Genre (DEEG), cette initiative répond à une préoccupation majeure: **maintenir les filles à l'école et s'assurer de leur réussite grâce à une réponse holistique aux difficultés qu'elles rencontrent par les services publics du MENA et ses partenaires:** cours de remédiation, prise en charge sociale ou sanitaire, alimentation scolaire, éducation à la santé et à la vie saine, etc.

L'originalité du PAI ne réside pas uniquement dans son approche ciblée, mais plutôt dans son évolution vers une inclusivité totale. Élargi pour englober tous les élèves, filles comme garçons, en situation de handicap ou non, aussi bien au primaire qu'au secondaire publics, privés et non formel, cet outil se veut un outil inclusif et accessible.

Le Plan d'Accompagnement Individualisé (PAI) a significativement contribué à l'élargissement de points positifs.

Résultats scolaires améliorés : plus de 80 % des filles en situation d'échec sur un échantillon de 1003 filles à savoir 509 au primaire et 494, au secondaire, maintenues dans le système.

9 établissements secondaires et 10 DRENA ont eu leurs capacités renforcées sur le profilage des élèves contre-performants, le modèle d'accompagnement approprié, la planification des actions de remédiation et la recherche de ressources sur le plan local.

71 enseignants et travailleurs sociaux formés aux méthodes d'écoute, d'administration et de traitement des données.

Un instrument digitalisé de diagnostic des facteurs de la baisse du rendement scolaire des élèves est disponible au sein du MENA.

Les configurations relationnelles ou événements clés qui mettent à rude épreuve les compétences scolaires des filles, les dispositions cognitives et perceptions contre-productives pour la réussite scolaire, des pratiques susceptibles d'influencer négativement les performances scolaires des filles sont connues.

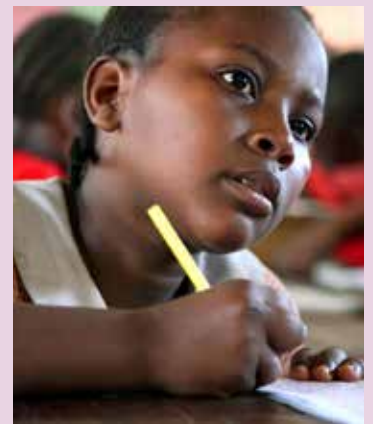
Le PAI nous apprend que la réponse aux difficultés scolaires d'un élève n'est pas systématiquement la dispensation/l'organisation de cours de renforcement. Il faut plutôt s'attaquer aux causes de la baisse de rendement. Et la synergie d'actions entre les structures scolaires (MENA), les centres et complexes sociaux (MFFE/MEPS) et les centres de santé (PNSSU-SAJ) répond au besoin de soutien des élèves en difficulté et permet d'obtenir des résultats probants.

La phase de généralisation du PAI permettra, en termes de perspectives de former un pool de formateur, formatrices et d'introduire l'outil dans les centres de formation initiale (CAFOP, ENS, IFEF) et les structures en charge de l'alphabétisation, de l'éducation non formelle et à l'ETFPA.

Expérimentation du programme PAI :

Des résultats probants

Chance, une élève de 17 ans en classe de 4^e au Lycée Mamie Faitai de Bingerville, vivait dans des conditions extrêmement précaires avec sa sœur une lavandière, dans un habitat précaire. La maladie de sa sœur aînée, qui empêchait cette dernière de travailler, aggravait leur situation, entraînant l'absentéisme de Chance et une nette détérioration de ses résultats scolaires.



Face à cette situation critique, le Plan d'Accompagnement Individualisé (PAI) a été mis en œuvre pour Chance, offrant une solution holistique : prise en charge médicale pour sa sœur, emploi pour cette dernière, et pour Chance, un hébergement à l'internat avec tous les frais couverts et le matériel scolaire nécessaire. De plus, l'établissement a initié un programme de soutien pédagogique pour aider toutes les élèves en difficulté. Grâce à ces interventions, Chance a non seulement retrouvé un équilibre et une motivation scolaire, mais a également réussi son BEPC et s'est orientée vers une formation en sciences médico-sociales.

VALEUR AJOUTÉE DU PAI

Outil innovant, inclusif, élaboré à partir d'outils existants notamment le Lycam, Dream,

PAI: diagnostic des facteurs de contreperformance et réponses appropriées.

Administration aisée : autotest par un grand nombre d'élèves (filles et garçons)

Outil digitalisé, compatible au Fichier National Elèves de la base de données de la DESPS

Génération automatique des résultats (célérité dans le traitement)

Fiabilité garantie (techniquement et scientifiquement éprouvé)

“POUR LA QUALITÉ DE L'ÉCOLE,
JE M'ENGAGE À LUTTER
CONTRE LES VBG DANS
NOS ÉTABLISSEMENTS !”



Lancement du projet par la ministre Mariatou Koné à Boundiali



Le projet “Institutrices pour le climat” 12 régions investies en Côte d’Ivoire



ans une initiative pionnière, le Pr Mariatou KONÉ, Ministre de l’Éducation Nationale et de l’Alphabétisation (MENA), a inauguré le

projet ambitieux “Institutrices pour le climat” à l’école primaire publique de Bélé (EPP Bélé), située dans la commune de Boundiali. Cette inauguration, marquée par une sensibilisation de masse et un acte symbolique de planting d’arbres, s’est déroulée en présence de la communauté éducative et témoignant de l’importance accordée à ce projet.

Porté par une volonté ferme de combattre la désertification, la déforestation et le changement climatique, ce projet se distingue par son approche innovante, impliquant directement les

institutrices de l’enseignement public sur tout le territoire national. Dr Georgette Brou, Directrice de l’Égalité et de l’Équité du genre (DEEG) et coordinatrice du projet, souligne l’objectif central de cette initiative : sensibiliser et mobiliser les enseignantes pour inculquer aux jeunes élèves, les enjeux de la lutte contre le changement climatique. Ces actions éducatives sont importantes pour forger une conscience écocitoyenne dès le plus jeune âge, en enseignant la protection et le respect de l’environnement.

Yayo Yapo Jocelyn, représentant le Ministre des Eaux et Forêts, a salué cette initiative, la qualifiant de réponse opportune à l’urgence environnementale que connaît la Côte d’Ivoire, avec une réduction alarmante de son couvert forestier de 24% à 11%. Il s’agit d’un pas significatif vers la réparation des

“Agissons maintenant pour arrêter le réchauffement climatique.”



Séance de planting d'arbres avec les élèves



dommages écologiques subis et la promotion d'une culture de préservation environnementale.

Le soutien à ce projet ne se limite pas aux institutions gouvernementales ; il s'étend également au secteur privé et aux ONG. La Fondation Grafica et l'ONG My Dream for Africa ont contribué par des dons de matériel de jardinage essentiel pour la réalisation des objectifs du

projet, notamment la construction de haies vives et l'entretien de la verdure dans les écoles. Ces actions concrètes favorisent un environnement d'apprentissage sain et engagé écologiquement, tout en préparant la prochaine génération à devenir des acteurs clés dans la lutte contre le changement climatique.

Le projet "Institutrices pour le climat" s'annonce comme une

étape cruciale vers une prise de conscience collective et de l'action environnementale. En alliant éducation et écologie, ce projet non seulement enrichit le curriculum scolaire, mais sème également les graines d'un avenir plus vert et durable pour la Côte d'Ivoire.



Des enseignantes formées à la culture environnementale et l'éco-citoyenneté



Des institutrices formées à l'éco-citoyenneté à Bingerville



Phase pratique de mise en terre d'une pépinière par des institutrices

Dans le cadre du projet ambitieux "École des Institutrices pour le climat", initié par le Ministère de l'Éducation Nationale et de l'Alphabétisation, une nouvelle étape a été franchie avec l'organisation d'un atelier de renforcement des capacités dédié à dix-huit institutrices, ambassadrices de l'environnement au sein des établissements scolaires. Cet atelier, tenu le samedi 23 septembre 2023, au jardin botanique de Bingerville, a marqué un moment clé dans le déploiement de ce projet éducatif. Les participantes, animatrices de clubs scolaires de santé et de l'environnement, provenant de seize directions régionales de l'éducation nationale, ont bénéficié d'une formation enrichissante mêlant théorie et pratique.

L'objectif était double : d'une part, renforcer leurs connaissances sur le changement climatique et l'économie verte et, d'autre part, les outiller pour le verdissement des écoles à travers la création de potagers, le reboisement, ainsi que le tri et le recyclage de déchets. Cette initiative vise à promouvoir une croissance verte et à préparer le terrain pour l'introduction d'emplois

verts au sein des communautés scolaires.

Sous la houlette de Koffi Ahou Béatrice, sous-directrice de l'Environnement et du Développement durable, et avec l'expertise de consultants tels que N'da Yao, les institutrices ont été formées à la mise en place d'un cadre de suivi-évaluation pour rapporter efficacement les activités du projet.

Cet engagement des enseignantes, encouragé par le Ministère, se veut être un catalyseur pour transformer les élèves en éco-citoyens avertis et actifs. Georgette Brou épouse Coulibaly, porte-parole du Ministre, a souligné l'importance de cette mission qui consiste à sensibiliser les jeunes générations aux défis climatiques majeurs et à leurs impacts dévastateurs.

Les témoignages d'institutrices comme Konan née Kouakou Akissi Léonie de Bongouanou reflètent l'engagement et la motivation à transmettre ces valeurs et connaissances environnementales aux élèves, en vue de mener ensemble le combat pour la préservation de notre planète.

La clôture de l'atelier par une phase pratique de planting de pépinières symbolise d'une nouvelle ère d'éducation environnementale en Côte d'Ivoire. Avec la première phase du projet déployée dans diverses régions telles que Daoukro, Abidjan, Bouaké et bien d'autres, le Ministère de l'Éducation Nationale et de l'Alphabétisation sème les graines d'une communauté éducative profondément ancrée dans la culture environnementale, ouvrant la voie à un avenir plus vert et durable pour la nation.





Le MENA s'imprègne du modèle rwandais sur le genre en éducation

Une délégation du Ministère de l'Éducation Nationale et de l'Alphabétisation (MENA) a séjourné à Kigali, au Rwanda, depuis le dimanche 12 mars 2023 dans le cadre d'un voyage d'études afin de s'inspirer du modèle rwandais dans le contexte du renforcement des capacités opérationnelles de la Direction de l'égalité et de l'équité du genre (DEEG), direction centrale chargée de la coordination de la mise en œuvre de la politique genre du ministère.

Le gouvernement de Côte d'Ivoire et celui des États-Unis d'Amérique, à travers le Millennium Challenge Corporation (MCC), ont signé, le 7 novembre 2017, un programme pour financer des projets, notamment dans le secteur de l'éducation, dénommé "Projet Compétences". L'une des sous-activités, intitulée "Politique genre et renforcement institutionnel" vise à soutenir la Côte d'Ivoire dans ses efforts de réduction des disparités d'accès et de résultats scolaires entre les sexes.

Dans le cadre de cette activité, la Ministre Mariatou KONÉ a envoyé à Kigali, au Rwanda, une délégation composée du Cabinet du Ministère, de spécialistes de la DEEG et des directions régionales de Bouaké et San-Pedro. Ce voyage d'études s'inscrivait dans un partenariat entre les ministères en charge de l'éducation/formation du Rwanda et de la Côte d'Ivoire, de même que dans la dynamique de l'opérationnalisation des recommandations des États généraux de l'éducation nationale et de l'alphabétisation (EGENA).



“ La justice, l'équité, la hiérarchie, voilà qui donne du poids à l'homme..”



Il s'agissait, pour les participants, au cours de ce voyage d'études de sept jours, d'observer au Rwanda, les mécanismes institutionnels, stratégiques et financiers de mise en œuvre de la politique genre dans le secteur de l'éducation/formation, comprendre les fondements des bonnes pratiques dans la mise en œuvre des mesures relatives au genre et les déterminants de leur efficacité, et appréhender les synergies entre les ministères sectoriels dans la lutte contre les violences basées sur le genre en milieu scolaire.

Pour le Ministère, le choix du Rwanda a été influencé par sa stratégie nationale genre dont l'expression dans le secteur éducation/formation est largement reconnue comme efficace et pertinente. En effet, après des décennies de guerre civile, de conflits et la tragédie du génocide des Tutsis, la scolarisation des femmes a grandement progressé et de nombreuses femmes ont accédé à des postes de direction. Pour exemple, l'on peut noter qu'au parlement, les femmes rwandaises occupent désormais plus de sièges que les hommes.

L'éducation des filles au Rwanda dépasse tous les objectifs. Les Rwandais ont atteint les objectifs de l'éducation universelle en 2015. Aujourd'hui, les filles rwandaises sont plus nombreuses que les garçons à tous les niveaux du système éducatif et le taux de scolarisation du Rwanda est le plus élevé de l'Afrique de l'Est.

La mission a été marquée par des visites de terrain devant permettre à la mission ivoirienne d'observer la structuration des services dédiés à la mise en œuvre, d'identifier les profils et le schéma de la distribution des tâches entre les acteurs institutionnels et une simulation de la partie ivoirienne de la mise en œuvre de sa politique en empruntant à ce qu'elle a observé.

Elle s'est terminée par un atelier de restitution à Abidjan auquel ont été conviés différents services et partenaires du secteur Éducation/Formation. Cette délégation était conduite par le Directeur de Cabinet Adjoint, Anastasie Kacou Sepou, représentant la Ministre.

Une priorité pour le MENA



Les Clubs Mères Élèves Filles (CMEF) et les clubs scolaires ont été promus par Dre Georgette Brou, Directrice de l'Égalité et de l'Équité du

Genre, lors d'une rencontre d'échanges dénommée **"Innovation brunch"**, organisée par le Ministère de la Famille, de la Femme et de l'Enfant (MFFE), en collaboration avec le Programme des Nations Unies pour le Développement (PNUD) Côte d'Ivoire.

"Des idées nouvelles pour accompagner l'automatisation des femmes et des filles", tel est le thème retenu pour cette activité tenue le vendredi 28 avril 2023 à la Direction de l'Autonomisation Économique de la Femme (DAEF) du MFFE.

L'objectif de cette activité qui s'est déroulée sous la houlette de Georgette Zamblé, Responsable de Innovation Lab au **PNUD** Côte d'Ivoire, a permis d'identifier plusieurs solutions innovantes de façon concertée en vue de l'autonomisation des femmes et des filles.

Dre Georgette Brou, Directrice de l'égalité et de l'équité du genre du MENA, qui y a pris une part active, a promu les CMEF et les clubs scolaires **comme des mécanismes innovants de capacitation à l'autonomisation des mères d'élèves filles et de préparation de la fille à l'entrepreneuriat.**

"Si vous éduquez une femme, vous éduquez une nation entière"



Lancement de la campagne
#AfricaEducatesHer
en Côte d'Ivoire



L'éducation de la jeune fille au cœur
des préoccupations en Afrique et en Côte d'Ivoire

UA-CIEFFA initie une rencontre des points focaux en Côte d'Ivoire

Dans une initiative marquante pour l'avancement de l'éducation des filles et des femmes en Afrique, les points focaux du Centre International de l'Union Africaine pour l'Éducation des Filles et des Femmes en Afrique (UA-CIEFFA) se sont réunis à Abidjan, les 25, 26 et 27 octobre 2023. Cette rencontre, la deuxième du genre, s'est tenue à l'hôtel La FORGE à Angré 7^e Tranche, sous le thème de la campagne **#AfricaEducatesHer**.

L'événement a permis d'aborder des stratégies essentielles pour promouvoir l'éducation féminine dans les États membres de l'Union Africaine, malgré les défis persistants tels que les catastrophes, les crises humanitaires et les conflits. Dre Georgette Brou épouse Coulibaly, Directrice de l'égalité et de l'équité du genre au Ministère de l'Éducation Nationale et de l'Alphabétisation et point focal UA-CIEFFA pour la Côte d'Ivoire, a souligné l'importance d'un investissement accru dans l'éducation des filles et des femmes pour le développement durable de l'Afrique.

Cette rencontre a réuni 19 points focaux provenant de 14 pays, y compris la Côte d'Ivoire : le Ghana,



"Encourageons les filles
comme les garçons à
poursuivre leurs rêves,"



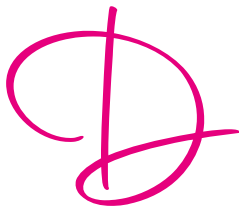


Le Tchad, l'Ouganda, le Rwanda, le Burundi, le Togo, la Tanzanie, la Sud Afrique, le Kenya, le Zimbabwe, la Tunisie, l'Égypte et la Mauritanie, illustrant un engagement panafricain. Ces représentants, acteurs clés au sein de leurs gouvernements respectifs dans les ministères de genre et de l'éducation, ont échangé sur les meilleures pratiques et

élaboré des plans d'action pour renforcer les plaidoyers en faveur de l'éducation féminine sur le plan national et continental. Cette initiative de l'UA-CIEFFA marque un pas significatif vers l'élimination des barrières à l'éducation des filles et des femmes en Afrique, visant à transformer positivement les sociétés à travers le continent par le pouvoir de l'éducation.



L'excellence au féminin !



Dans un monde en constante évolution, où les défis se multiplient et les barrières semblent parfois infranchissables, quatre jeunes ivoiriennes brillent par leur audace, leur intelligence et leur persévérance. Leurs histoires, véritables hymnes à l'excellence, nous rappellent que la détermination et la passion peuvent transformer les rêves les plus audacieux en réalités palpables.

Krah N'Dri Ange Victoria, élève de l'École Militaire Préparatoire et Technique de Bingerville, incarne à merveille cette jeunesse ivoirienne assoiffée de connaissances et de succès. Sa couronne de "Miss mathématique 2023" n'est pas seulement un trophée personnel, mais un symbole puissant de la place que les jeunes filles peuvent et doivent occuper dans les domaines scientifiques. Avec une note de 17 sur 20 au concours national de mathématiques, Ange Victoria brise les stéréotypes et illumine le chemin pour ses consœurs, prouvant que le génie n'a pas de sexe.

Dans un esprit similaire de conquête et d'ambition, deux étoiles montantes du primaire, Dofoué Anne-Penuel et Gué Christ Séphora, ont porté haut les couleurs de la Côte d'Ivoire sur la scène internationale. Leurs performances remarquables à la 32^e édition du concours "La dictée PGL" au Canada est une source d'inspiration, montrant que l'âge n'est qu'un nombre lorsque l'on possède la détermination et le talent.

La troisième perle de notre éditorial, Esli N'Guessan, illustre parfaitement l'adage selon lequel les rêves les plus fous peuvent devenir réalité. À seulement 20 ans, elle s'est distinguée parmi des milliers de candidats pour décrocher son admission à l'Institut Polytechnique de Paris. Son parcours, de Sainte Marie de Cocody à l'INP HB de Yamoussoukro, et enfin à Paris, est un témoignage éclatant de ce que la passion pour les sciences, alliée à un travail acharné, peut accomplir.

Enfin, l'histoire d'Awa Yéo, avec sa détermination inébranlable malgré les embûches de la vie, est un puissant rappel de la force intérieure qui réside en chacun de nous. Son voyage quotidien épuisant de 14 km pour se rendre à l'école et ses résultats académiques exceptionnels ne sont pas seulement une victoire personnelle, mais un message d'espoir et de persévérance pour tous.

Ces quatre histoires ne sont pas de simples anecdotes ; elles sont le miroir d'une jeunesse ivoirienne résiliente, talentueuse et visionnaire. Elles nous invitent à croire en nos rêves, à travailler

sans relâche pour les réaliser et à ne jamais sous-estimer le pouvoir de l'ambition et de la détermination. Ces jeunes filles ne sont pas seulement des modèles pour la Côte d'Ivoire ; elles sont des phares pour le monde entier, prouvant que, quelles que soient les difficultés, l'excellence est toujours à portée de main.



Les lauréates de la dictée PGL 2023 reçoivent par le ministre Mariatou Koné à son cabinet



Krah N'Dri Ange Victoria, Miss Mathématique 2023



Esli N'Guessan, étudiante de l'INH-PB admise à l'Institut Polytechnique de Paris

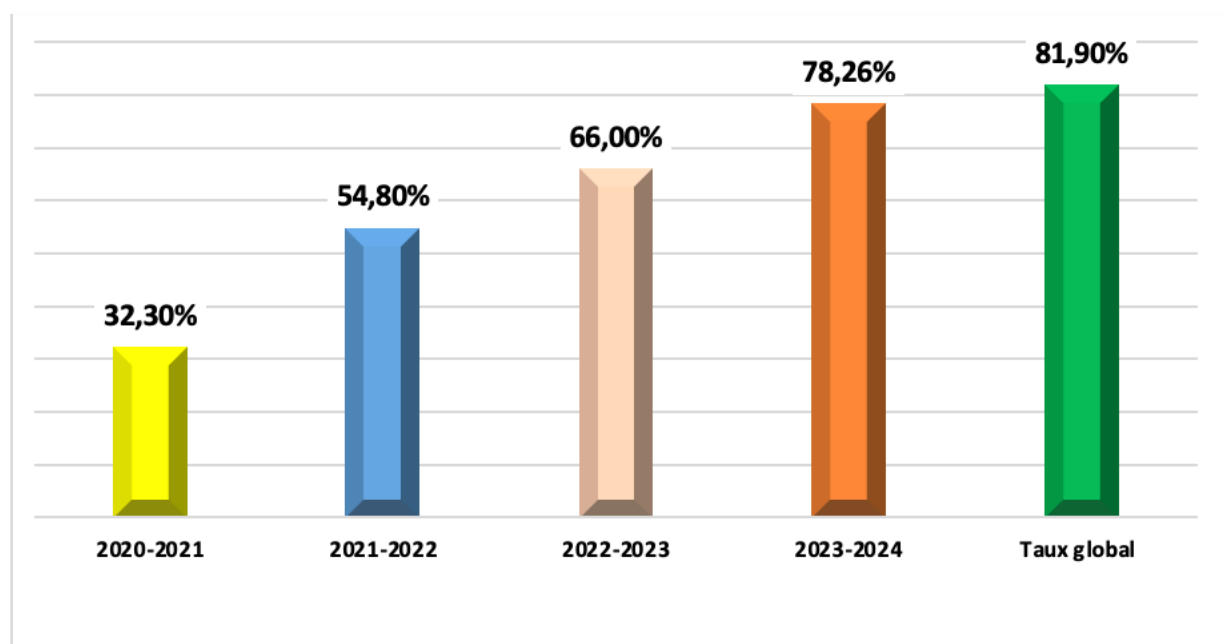
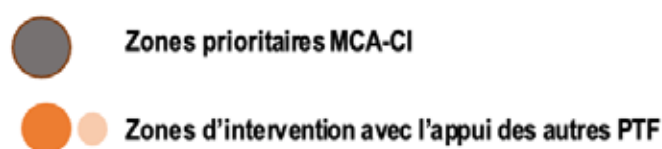
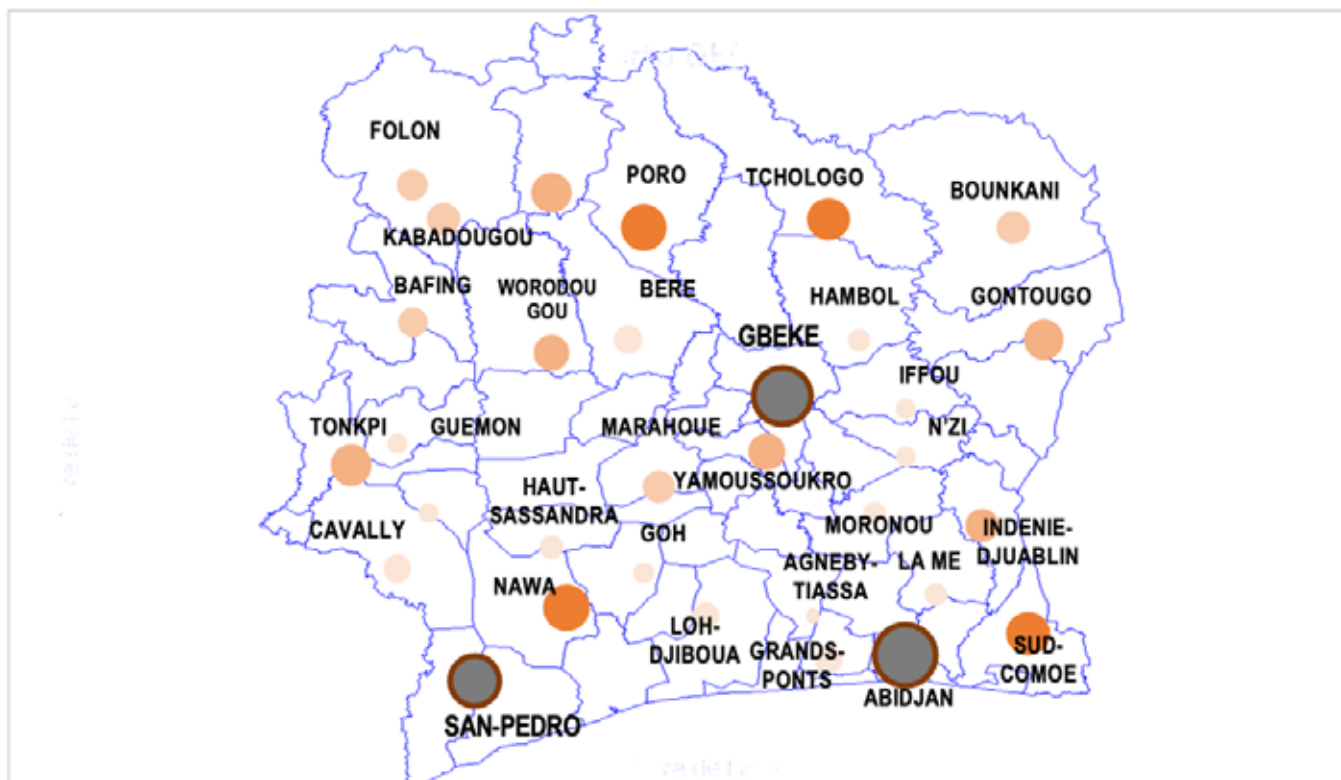


Awa Yéo, Major du Collège Moderne Jacques Marchand de Nambonkaha dans le département de ferkessedougou, année 2021-2022

OPÉRATIONNALISATION DE LA POLITIQUE GENRE DU MENA

BILAN 2020-2024

CARTOGRAPHIE DE LA MISE EN ŒUVRE DU PLAN D' ACTIONS QUINQUENNAL (2020-2024)

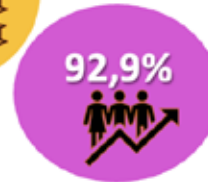
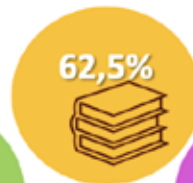
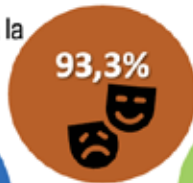
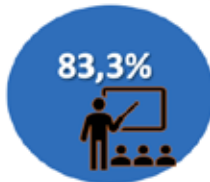


Graphique 3 : Récapitulatif du niveau de mise en œuvre du plan d'actions de la Politique Genre du MENA

ÉTAT DE MISE EN ŒUVRE DU PLAN D'ACTION QUINQUENNAL 2020-2024

Axe 2 : 14 activités sur 15

Création d'un environnement protecteur en classe et à l'école favorable au développement et à la participation des enfants



Axe 4 : 5 activités sur 8

Amélioration de l'accès à l'alphabétisation et à l'éducation non formelle des enfants hors de l'école

Axe 1 : 30 activités sur 36

Mobilisation sociale et renforcement des capacités des acteurs du système éducatif à prendre en considération le genre

Axe 3 : 6 activités sur 10

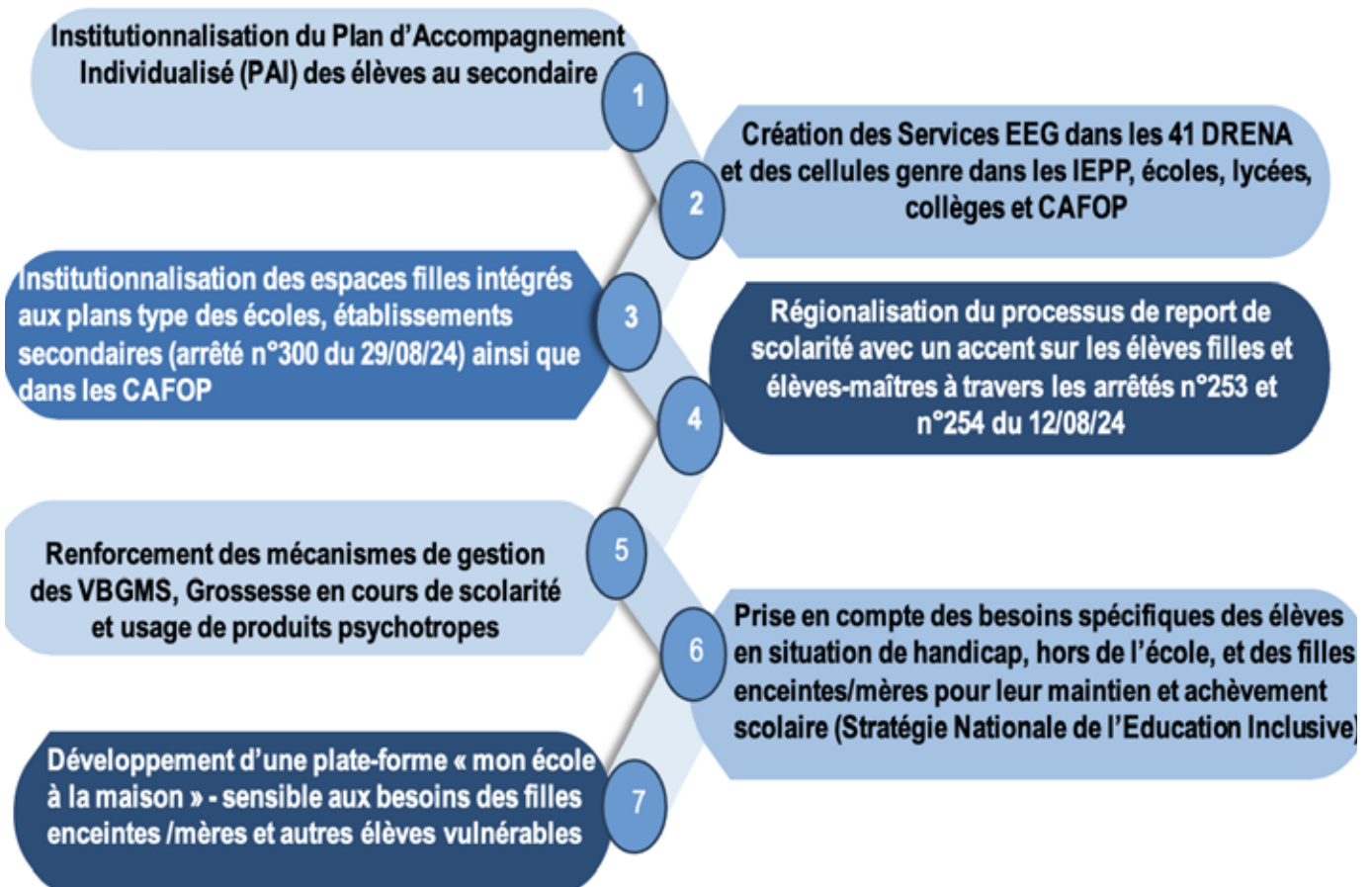
Amélioration de l'accès aux formations en Sciences Technologie, Ingénierie et Mathématiques (STIM) et à l'employabilité

Axe 5 : 13 activités sur 14

Développement de partenariats et de plaidoyer en faveur du genre

Source : Service Suivi et Evaluation de la DEEG

PRINCIPAUX ACQUIS POUR LE MENA EN MATIÈRE D'INTÉGRATION DU GENRE



RÉSULTATS SCOLAIRES DE 2021 À 2024

2020-2021



			TOTAL
CEPE	53,13%	51,92%	51,52%
BEPC	41,25%	41,28%	41,27%
BAC	28,79%	29,61%	29,24%

2021-2022



			TOTAL
CEPE	65,49%	64,05%	64,76%
BEPC	27,92%	29,8%	28,89%
BAC	31,04%	30,56%	30,78%

2022-2023



			TOTAL
CEPE	71,57%	71%	71,28%
BEPC	29,95%	32,99%	31,47%
BAC	31,04%	30,56%	32,09%

2023-2024



			TOTAL
CEPE	84,1%	82,84%	83,46%
BEPC	38,9%	41,52%	40,18%
BAC	34,71%	33,64%	34,17%

Une évolution constante du taux de réussite aux examens à grand tirage qui dénote de l'efficacité et l'efficience de la mise en œuvre de la politique genre et des mesures de remédiation en la matière.

JEUX QUIZ

F	I	L	L	E	T	T	E	S	O	M	E	M	M	O	F
E	D	U	C	A	T	I	O	N	I	C	O	N	O	I	V
M	G	F	V	I	O	L	E	N	C	E	E	L	O	C	E
P	O	L	I	T	I	Q	U	E	I	T	A	R	A	P	R
L	E	A	D	E	R	S	H	I	P	E	R	T	E	U	Q
O	I	E	C	O	L	E	G	N	I	S	S	O	R	G	E
I	N	C	L	U	S	I	O	N	I	L	O	I	X	A	P
T	S	C	O	L	A	I	R	E	P	M	E	L	O	P	M
E	C	O	L	E	V	E	R	T	E	S	U	E	E	F	I
S	V	I	O	L	G	E	N	R	E	O	O	R	T	N	O

VBG
GROSSESSES
INCLUSION
VIOLENCE
FILLETES
PAIX
PARITE
EDUCATION
EQUITE
EGALITE
ECOLE
VERT
VIOL
SCOLAIRE

MGF
LEADERSHIP
LOI
POLITIQUE
GENRE
EMPLOI
FEMMES
FILLE
ROOM
VIE
USEE
FORMATION
FOCUS
HOLISTIQUE



REPUBLIQUE DE CÔTE D'IVOIRE
UNION - DISCIPLINE - TRAVAIL

MINISTÈRE DE L'ÉDUCATION NATIONALE
ET DE L'ALPHABÉTISATION

NUMÉRO VERT



9991

INFORMA-
TIONS

RENSEI-
GNEMENT

DÉNON-
CIATION



REPUBLIQUE DE CÔTE D'IVOIRE
MINISTÈRE DE L'ÉDUCATION NATIONALE
ET DE L'ALPHABÉTISATION



DIRECTION DE L'ÉGALITÉ ET DE L'ÉQUITÉ DU GENRE

Pour réduire les **INÉGALITÉS**,
chaque **ACTION** compte !